

組合員とともに、地域とともに JA ながの月刊広報誌 Vivid [ビビッド]

Vivid



公式キャラクター
「じえへなごまる」

2026.4
vol.116

組合員懇談会Q&A

今月の表紙

第34回ビビッド写真コンテスト

広報担当者賞「うっとり幸せの春」

野池恵美子さん 撮影場所: 上水内郡小川村

CONTENTS

組合員懇談会について	2~5
地域の話題	6~7
女性部活動	8
レシピ/おらほの民話	9
農政情報	10
営農情報	11
生産者紹介	12
おらほのお元気さん	13
こころでいっぶく/病院だより	14
文壇	15
お便りコーナー/クロスワード	16
今月のお知らせ	17~20

JAながの

<https://www.ja-nagano.iijan.or.jp/>



JAながの公式
Instagram



JA_NAGANO



令和7年度 組合員懇談会



主なご意見・ご要望とJAの回答

JAは令和8年2月12日から3月9日まで、各支所などの64会場で組合員懇談会を開き、946人のご出席をいただきました。組合員の皆様からいただいた貴重なご意見やご要望を今後の事業運営に反映させてまいります。

営農部

質問 水稻種子の価格が昨年より倍近く上がっている。どうしてか。

回答 一般米販売価格が上がっている中で、種子生産者の生産意欲に支障が無いように価格が決定されています。

質問 「にじのきらめき」は「風さやか」と比べ高温耐性はどうか。今後どのようになっていくのか。

回答 高温耐性は「風さやか」に比べ良いと実証されております。ちくまブロックでは令和7年度は3～4haを試験栽培し令和8年度には40haの栽培を予定しております。

要望 技術員の業務が色々あり大変なのは承知しているが、生産者としては圃場へ出向いてもらい指導してもらいたい。

回答 技術員の募集、要請活動については引き続き行ってまいります。WEBの活用も図りつつ圃場への巡回にも取り組んでまいります。

要望 新しくできる桐原のAコープ長野北店内の直売所に出荷することはできるか。

回答 既に昨年末から出荷者募集を開始しており、説明会などを経て、設立総会が開催されました。募集については、一旦終了しておりますが、ご希望ということであれば、個別に相談させていただきます。

要望 高齢の為、肥料の軽量化をしてほしい。

回答 水稻一発Siは既に15Kで軽量化されており他肥料についても検討実施してまいります。

意見 市場外流通比率は30%を目標としてほしい。

回答 段階的に進めてまいります。今年の比率は21.7%でした。

質問 コメの価格が高止まりし、消費が落ち込み余っていると聞く。今後の販売状況によっては概算金を下回り、返納する可能性にはならないのか。

回答 ご指摘のとおり流通段階での米価は当初より落ち込んでおりますが、最終的にはそれ以前に販売した部分も含めての精算となるため、概算金を下回ることはない見通しです。

意見 本年度りんご販売は非常に頑張ってもらった。

回答 引き続き農家手取りの向上になる事業運営を行ってまいります。

質問 振興作目からりんごシナノリップが外れてしまっているが、今後の生産販売体制はどうしていくのか。

回答 高値販売はできていますが、収穫時期の見極め等に課題があります。引き続き関係機関と連携しながら、栽培方法を検討周知してまいります。

質問 栽培日誌ついて、手書きの日誌以外の方法を教えてもらいたい。

回答 あい作に日誌の機能等があり申請も出来ますので、登録をお願いします。

質問 今後、食料品の消費税が0%になった場合、農家への影響はあるのか。小規模農家ほど影響が大きいのではないのか。

回答 資材・肥料等購入の際に消費税は支払いますが、食料品の消費税が0%となると農家が受け取る消費税分が無くなります。免税業者の多い農業者に影響が出るとお思いますので、収入が減らないよう国等に要請してまいります。

質問 土壌診断はJAでやってくれるのか。

回答 土を提供頂ければ、JAを通して機関へ調査依頼をします。



質問 肥料の価格高騰が続いているが、下がる予定はないのか。

回答 原料が海外製が多いため、円安の影響や戦争等社会情勢が落ち着かないと、安定はしてきません。ぜひ、土壌診断をしていただき、過剰散布や不要肥料の削減等して対策していただきたいです。

意見 以前は売上実績一覧表を用紙でもらって確定申告を行っていたが、現在はWEBから出力する案内ではある。高齢者には少し冷たいのでは。

回答 お手数料はかかりますが、紙でのご提供も可能です。ペーパーレスを推進しておりますので、ながまるWEBやソリマチWEBの利用をお願いします。

質問 重要品目として「虹のきらめき」が推進されている。昨年度までは「風さやか」を推していたがその理由は。加えて、昨年「虹のきらめき」の種は数量限定であったが、今年は制限はないのか。

回答 ここ数年で高温障害が頻発しています。対策として高温に耐えうる品種として「虹のきらめき」を推進しています。昨年は県外からの仕入れだったため、数量が見通せず限定としていたが、本年は制限を設けず準備しております。

質問 昨年は「カメムシ」の大量発生による被害があった。対応策はしているのか。

回答 消毒が一番効果的で、JAが配布する防除基準を参考にしてください。1回よりは当然2回実施した方が効果的でした。

質問 にじのきらめきの買取価格はどうか。食味はどんな感じなのか。

回答 買取価格は一番がコシヒカリ、次いであきたこまち、その他となっており、コシヒカリに比べると若干落ちますが、にじのきらめきは収量が取れるため、トータルすると、コシヒカリと大差ない収益となります。また食味については、にじのきらめきの方が粘り気があると話す方が多いです。

質問 現在のコメの販売価格は妥当なのか。

回答 お米の概算金は前年のコメの買取価格によって決まっており、令和7年度のお米はこれ以上安くなることはありませんが、令和8年度産米はもう少し落ち着いてくると思います。また、お米については保管料や、精米代、検査料など手間がかかる分経費が上乗せされるので、JAの買取価格がそのまま市場価格にはできない点をご理解ください。

質問 P10に水稻一発15kgとあるがプラスチックのカプセルを使っているのか。5～6年前から問題となっているが、2030年までプラスチックカプセルの使用を廃止にするのでは遅すぎるのではないか。

回答 現在もプラスチックカプセルを使用しております。国では2030年までにプラスチックカプセルの使用を禁止するよう発令されていますので、JAでも代替えになるものを研究しています。JAでは農家負担を優先するため、環境問題について遅れを取っているのは承知しておりますが代替えがなく使用禁止にした場合、水稻農家への負担が大きくなるため、代替え案ができ次第ご案内していく予定です。

質問 米の価格が高止まりのままだが、今後安くなってくるのか。

回答 令和7年度産米の概算金が非常に高かったため、米の値段が下がらない要因となっております。令和8年のコメの取れ高で価格が変動してくるので、今よりは安定し、購入しやすい価格になってくると思います。

質問 にじのきらめきの推進を行っているが、JAながのとしてのコシヒカリの位置づけはどう考えているのか。

回答 令和7年度約80件の農家にて70haの作付けを行いました。令和8年度については種子の注文の状況から160haの作付けの見込みです。ただみゆき管内についてはコシヒカリが主力と考えています。年々作りづらくなっておりませんが、栽培方法の検討で高温化でも品質の確保ができる栽培の確立が出来てきています。平場でどうしても高温障害が出るような所ではにじのきらめきの推進を図ってまいります。

質問 1日農業バイト、企業連携とは何か。

回答 1日農業バイトを利用した企業連携としてJR東日本の健康増進事業と連携し当地区でもリンゴの摘果、ズッキーニの収穫をしていただきました。

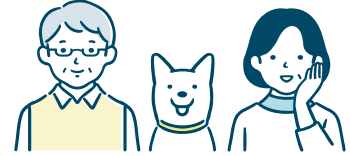


牡羊座 (3/21~4/19)

【全体運】春風に乗って運勢は軽やか。思い切りの良さがつきにつながります。さざっと動きましょう。身近なことを大切に
【健康運】吹き出物に注意。生活のリズムを整えて 【幸運の食べ物】タラの芽

質問 みゆきポークについて現在取扱っている農家は何件か。

回答 2件のみなので後継者を公募しています。



質問 米の値段が下がってきている。JAの対策は。

回答 加工米を主食米と同価格で買ってもらえるよう対策します。出荷されているものは、販売先と結びつきはできております。卸業者の手持ち在庫が多いのでそれも売らなければならないと考えます。

意見 鳥獣対策は。熊の被害について電気柵の普及が求められるが、金額が高く、使用方法が分からない人も多い。生産者向けの講習会を開催してほしい。

回答 電気柵については、農業開発助成が出ます。(5a以上20%以上で助成) 講習会については実施する方向で検討します。

経済部

意見 灯油の価格がホームセンターに比べて10円高い。利益がこれだけあるんだったら、経済部門の収支だけで見るのではなく、部門全体で組合員の物価高対策をしてほしい。期間限定割引など対応願いたい。

回答 配達は早期予約で3円引き、WEB発注によりQRコードを読み込むと2円引きになるのでご利用下さい。

質問 農業機械コストが高騰するなか、中古機斡旋に向け、他業者では中古買い取り(下取り)などの案内を目にするが、JAではそのような活動を行っているのか。

回答 農機具の新規購入検討の際などに中古農機についても取り扱いを行っております。また、そのような農機具がありましたら農機センターまでお問い合わせをお願いします。

質問 蛍光灯からLEDに切り替えた時、古い蛍光灯は回収してくれるか。

回答 JAでLEDを購入頂いた時は、回収をしております。

要望 中古農機の引き取りはよくやっているが、中古農機が欲しいので、そういった情報も共有していただきたい。

回答 1年に1回、中古農機の入札会は行っておりますが、中古農機がなかなか出回らないので、全体への情報共有は難しいのが現状です。

要望 農繁期の農機具修理対応ありがとうございます。引き続きお願いしたいのと、土日の人員をもう少し確保していただき対応していただきたい。

回答 農繁期の土日対応は今後も続ける予定ではありますが、令和8年の人員体制にもよりますので農家の皆さんに迷惑が掛からないような体制は維持したいと思っております。

要望 トラクターのオイル交換が高い。

回答 油圧システムまでとなることが多く、純正オイルを使用するとそれぞれのメーカーから取り寄せることになり結果的に高くなってしまいます。仕入れ段階から検討し安く仕入れができるようにしていきたいと考えます。

金融部

要望 貯金の入出金の際に通帳にコメントを入れられなくなった。組織の会計を担当し、監査を受ける際に大変不便なので復活してほしい。

回答 現在、窓口タブレット操作ではコメント入力できませんが、JAながのホームページからQR伝票を作成する場合にはコメント入力が可能です。ご利用方法について、周知していきたいと思っております。また、窓口タブレットでのコメント入力機能追加についても、信連等に要望してまいります。

質問 金融窓口での手続きが、タブレットでの処理となりました。タブレットの操作に窓口担当者が付き操作支援をしているが、タブレット導入でどのような効果が出ていますか。

回答 伝票の記入や窓口での入力誤りが少なくなってきました。さらに、お客様が操作に慣れることによって、窓口手続きがスムーズになると考えております。



牡牛座 (4/20~5/20)

【全体運】人気に恵まれる順調運。あなたを構いたい人が多くて困ってしまうかも。皆で楽しめるプランを提案して
【健康運】アロママッサージでリラックス。つぼ押しも◎ 【幸運の食べ物】アジタバ

質問 JAで年金受給している人はどのくらいいるのか。

回答 JAながの全体で34,500名程の皆様にご利用いただいております。引き続きご利用をお願いいたします。

要望 なぜタブレットにしたのか。余計に面倒になった。区とか組とかの団体の管理も大変になってしまった。キャッシュカードも作ったがATMが使いづらく小銭も扱えるようにしてほしい。

回答 タブレット化は事務の効率化、将来のペーパーレス化のため全国で導入されたというのが経過でございます。ATMについては小銭対応のATMに順次切り替えを行っております。

共 済 部

要望 共済の実績だけポイント表記になっているが、現在の保有高を教えてください。

回答 1月末現在になりますが、JAながの全体では約1兆5,000億の保有となっております。

質問 自動車事故にあった時には現場急行してくれるのか。事故の時には動揺して動けないので、手厚いサービスをお願いしたい。

回答 JA共済は全国ネットなのでどちらで事故に遭われても事故受付センターにお電話いただけましたら、現場急行サービスで対応いたします。事故受付センターで事故の状況やお怪我の状況などを聞き取らせていただき、必要であれば手配いたしますので、安心してご利用ください。

企 画 管 理 部

要望 資料のいろいろな箇所でデジタル化と書いてあるが、アプリの種類が多いので、JAとして横のつながりでわかりやすいものにしてほしい。

回答 ながまるアプリでは、市況、販売状況の営農情報や購買請求書、また広報誌などを掲載しており、金融、共済アプリにも連携しますが、更に便利で利用しやすいアプリに改良してまいります。

質問 准組合員はどう増やしているのか。

回答 正組合員の資格のない人は准組合員となります。農業人口が減少し、正組合員は減っておりますが、貯金、住宅ローン、直売所利用者に准組合員への加入を推進しており、准組合員は増加しております。

質問 組合員の脱退は多くあるのか。

回答 脱退については本人申し出での脱退ではなく、相続による脱退が大半となっております。管内にお住いの方のみ加入できる為、相続人が管外居住により加入条件が合わず脱退となるケースが多いです。

質問 購買の明細はアプリで確認できるか。

回答 ながまるアプリで訪問日より早く確認できます。

質問 地元出身者の職員がほとんどいない。例えば学校へ訪問や食育などを通じて農業（農協）に興味を持ってもらう取り組みが必要だと思うが、JAの見解はどうか。

回答 食農教育については准組合員を対象とした収穫体験の実施や、幼稚園・保育園・小学校へ出向き、農業と触れ合う機会づくりに取り組んでおります。地元出身者については積極的に募集を行っておりますが、親戚など年頃の方がいれば紹介してください。

質問 正組・准組の違いは。

回答 農地を2a以上お持ちの方、もしくは農作業を年間50日以上されている方は正組合員となります。賦課金（年間2000円）のご負担があります。

質問 少しは若者の利用者は増えているのか。

回答 住宅ローンからJA取引を始めていただく方が主になっており、貯金や共済、直売所等を案内し、ご利用いただいております。

質問 第2の柱として農産物価値の向上について、価格ではなく価値と書かれているがどういうことなのか、特別な考えがあるのか。

回答 販売価格を上げるためには、一定以上の出荷数量、より長い出荷期間による売り場確保、そして、品質格差是正による産地ブランドの向上（価値）がなければ成り立ちません。ですので、価格は受給バランスで左右される為、価値を高めていく事が大切だという考えからです。



双子座 (5/21~6/21)

【全体運】失敗しても挽回できます。慌てずに対処しましょう。友人は良いアドバイスをくれるので話に耳を傾けて

【健康運】肩凝りは早めにケアを。スマホの見過ぎに注意 【幸運の食べ物】根ミツバ

トルコセミナー開講

3月4日、JANAがの・JAグリーン長野・長野農業農村支援センター協賛の「令和8年度トルコギキョウセミナー」が開講しました。一年を通して全12回のセミナーを予定しており、受講生は18人が集まりました。長野県農業大学の温室ハウス30坪を借りて実地セミナーを行います。第1回目の内容は年間のスケジュールとほ場の概況の説明が行われました。主催事務局含め26人が参加。



圃場での様子



熱心に話を聞く参加者

同センター原啓一郎所長は「トルコギキョウは長野県が全国1位で、県を代表する品目です。花の色や形が様々で鑑賞しても楽しく、心のゆとりにもつながる。収益性も良いので懐も温まる。県やJAがサポートするので楽しんで取り組んでほしい」と話しました。次回は定植の準備として土作りとマルチ張りを実施予定。以降も管理講習会の開催や、種苗会社の展示ほ場や先輩農家のほ場視察等を計画しています。

ちくまブロック野菜振興大会 安心できる生産物を目指して

ちくまブロックそ菜部会は1月下旬、ちくま植生支所で令和7年度野菜振興大会を開催。部会員、JA役職ら約45人が参加し今年度の生産販売経過や次年度の生産販売方針を確認したほか、気象変動に負けない野菜生産振興対策についての説明がありました。今年度は夏場の高温干ばつなど異常気象の影響により難しい栽培環境であったが、同ブロックでは部会員の栽培努力により、前年度に近い実績を残すことができました。今後とも部員が一丸となつての産地づくりが重要であるとし、高温対策としてかん水装置の設置や遮光ネットの使用、土壌診断の推進や防除、食の安心を確保する生産履歴の記載などの徹底を呼び掛けました。また、今後とも同ブロックは品目ごとの講習会を開催し安定供給に向け更なる栽培技術の向上に取り組むことや、販売目的のため



大会の様子

のセミナーを開催し新規就農希望者の発掘と就農の定着を図り、生産者の確保を見据えた産地づくりを進めていきます。

地元農産物で子どもたちを支援 アグリながぬまに感謝状

3月12日、長野合同庁舎において、農産物直売所「アグリながぬま」が行っている食材支援の取組に対し、感謝状贈呈式が行われました。同直売所では、地域のこどもカフェやこども食堂を支援しようと、令和7年11月4日から直売所に出荷をしている農家が野菜などの農産物を提供する活動を開始。現在も継続して食材支援を行い、地域の子どもの食を支えるとともに、地元農産物に触れる機会づくりにつながっています。長沼農産物直売利用組合の組合長である関博文さんは「こうした活動を通して子どもたちが地元の農産物に親しんでくれれば嬉しい。興味を持ち、自分でも作ってみたいと思ってくれて、将来の農家が



感謝状を贈呈される関組合長(写真左)



関係者一同

増えてるとなお嬉しい」と話しました。地域の農家と子どもたちをつなぐこの取組は、食を通じて地域の支え合いとして、今後も広がりが期待されます。



蟹座 (6/22~7/22)

【全体運】頭の痛いことが多いとき。全体的に縮小の方向で考えてみましょう。手を広げないのが収拾のコツ。買い物は早めに
【健康運】無理は禁物。軽いストレッチで柔軟性を保って 【幸運の食べ物】ナバナ

農薬自己取り

3月から管内において農薬の自己取りが始まりました。春先は一年の農作業のスタートとなる重要な時期であり、病害虫防除に向けた事前準備が作柄や品質を左右します。当日は職員が受け渡し内容や数量を一つひとつ確認し、安全管理に配慮しながら対応しました。農薬は安定した農業経営を支える欠かせない資材であることから、今後も職員が現場に寄り添い、組合員・利用者の皆さまが安心して農作業に取り組めるよう支援していきます。



お渡ししやすいように配置された農薬等

千曲市食の文化祭



当日の様子

2月22日、千曲市戸倉創造館で「千曲市食の文化祭」が開催されました。ふるさとの食文化を伝え、食農教育を推進するために、食をテーマに世代や産業分野を超えた交流の場とされています。地元中学校郷土食研究班による活動発表や、劇団かけはしによる寸劇「発酵食品は日本の宝」の発表が行われました。物販コーナーでは地元企業の杏の加工品や地元野菜、おやきの販売などがあり、JAながのとしては特産のきのこセットの販売を行いました。来場者には野菜漬の薄焼きと豆乳餅が振舞われ盛況な祭りとなりました。

地域のイベント

世界平和祈願大 豆まき大会開催

山ノ内町の世界平和観音境内で3月8日、豆まき大会が開催されました。一般的には節分に合わせ2月頃に行う豆まきですが、山ノ内町では月遅れの節分を毎年この時期に開催しています。湯田中温泉観光協会が主催し、町民や観光客などが参加しました。震災復興や世界平和への祈りを捧げて豆まきが行われ、豆の他に菓子・みかん・温泉まんじゅう・エノキなど、様々なご当地の福がまかれ、訪れた地域住民や観光客が手を伸ばしました。



豆まきの様子

飯山かまくら祭り



祭りの様子

飯山市で毎年恒例のかまくら祭りが今年も開催され、国内外から訪れた多くの観光客で賑わいました。26回目を迎えた同まつりでは、地元住民の有志で結成されたかまくら応援隊が、自分たちも楽しみなながら地域を盛り上げたいと今年もかまくらの製作に協力しました。今年度は例年より降雪量が少なかった影響で雪が足りず、会場外から雪を運んでかまくら作りが行われました。また、かまくら村の中でも人気の高い、かまくらレストランの「のろし鍋」が今年も振る舞われ、シーズン中8,000人の来場者が飯山の郷土料理を味わいました。



獅子座 (7/23~8/22)

【全体運】勢いがあります。思うままにやってみましょう。足りない部分は後付けでOK。丁寧なフォローで丸く収まるはず
【健康運】不調は自然と回復。運動量を増やしてGO! 【幸運の食べ物】アスパラガス

活気

元気

女性部活動



ながの北部地区 通常総会開催

ながの北部地区は3月10日、飯綱支所で令和7年度通常総会を開催しました。

総会後の記念事業は、日頃の練習の成果を発表する場として、飯綱支部の目的別グループ、フラダンスと大正琴のステージ発表が行われ、美しい音色に会場中が聞き入りました。演奏を聴いた部員は「心が洗われました」と話しました。



▲大正琴のステージ発表



ながの中部地区 総会開催

ながの中部地区は3月10日、令和7年度通常総会を開催しました。令和7年度の事業活動報告や、令和8年度活動計画を含む4議案を審議し、承認されました。8年度も引き続き、小学生と一緒に豆腐作りを行う食農教育や地域貢献活動に取り組むほか、JA運営に参画する活動を継続することを確認しました。役員改選も行われ、ブロック長に岩崎明美さん、副ブロック長に岡本千恵子さんが選出されたのに加え、各支部の新役員も承認され、新役員へバトンが渡されました。



▲あいさつに立つ新旧役員



志賀高原地区 地区総会開催

志賀高原地区は3月12日、夜間瀬会館で令和7年度通常総会を開催しました。

総会終了後は、記念事業としてフィンランド発祥のスポーツ「モルツク」を体験しました。社会福祉協議会ボランティアコーディネーターの若林陽生さんからルールの説明を受けた後、チーム対抗でゲームを行いました。数字が書かれたピン（スキットル）を木の棒（モルツク）を投げて倒し、50点ちょうどを目指します。ピンも倒れた位置で立て直すので徐々にエリアが広がり目的のピンに当てるのが難しくなっています。投げる・歩く・しゃがむといった動作で適度な運動が出来、点数計算や戦略を考える事で集中力や思考力といった「脳トレ」にもなります。倒してもはずしても笑い声が溢れた体験会となりました。



▲ピンめがけて、それっ



ながの西部地区 活動報告会開催

ながの西部地区は3月16日、安茂里支所で令和7年度活動報告会を開催しました。活動報告会終了後は、記念事業としてペーパークラフトでマグネット作りを行いました。西山支部の松本さんを講師に、各自好きな色をカットし、ボンドで貼り付けてコスモスとバラの花を制作しました。マグネット・ブローチも自由に選べ、好みに合わせたオリジナルの作品が完成しました。参加者は「参加型の記念事業でとても楽しかった」と話しました。女性理事にもご参加いただき、役員と理事との垣根を超えた交流も図れ、和やかな報告会になりました。



▲制作する様子

SDGsとは…



「持続可能な開発目標 (Sustainable Development Goals)」の略。持続可能でよりよい世界を目指す国際社会共通の目標で、17のゴール(目標)から構成されます。SDGsはJAが取り組む多くの活動に関連しており、Vividではその事例を紹介していきます。

安易な「犯人捜し」は危険～本質を抑える冷静な視点～

東京大学大学院 教授 鈴木宣弘

■Q1 おこめ券は利益誘導のためではないか

おこめ券は消費者支援の一時しのぎの政策である。

米が足りなくなり、今年も不作の懸念から米価が高騰したが、実際は豊作になり、米価は下がってくる可能性が出てきた。生産者の米価下落に対する不安に対処するため、もう一度、来年は生産量を減らして価格下落を抑制しようとする方向性が出された。これは生産者目線の政策だ。

それでは消費者は高米価が続くのか、と不安と不満が示されることになる。そこで、消費者目線での応急措置として、とりえず、おこめ券で買えるようにしましょう、という流れだ。

つまり、特定の組織への利益誘導が目的というのは深読みし過ぎだ。

■Q2 おこめ券の物価対策としての評価は

消費者支援策だが、物価高騰を抑制する意味での物価対策ではない。おこめ券で消費が喚起されたら、コメ価格は上昇圧力になる。「影響は軽微」という言い方は間違いだ。

米価が下落しつつある中で、おこめ券の影響は少ないというもおかしい。おこめ券が米価下落を抑制するかもしれないが、おこめ券は「米価上昇圧力を持つ」ことは否定できない。

■Q3 米の在庫が増えているのに、米価が下がらないのは流通の問題ではないか

2024年産米も先食い状態になり、25年産も不作との懸念から集荷競争が激化し、農家の取引価格が上昇し、仕入れ値が高騰したが、25年産は予想以上の豊作となったため、需給は緩和基調になりつつある。しかし、高値で仕入れた米を赤字で安売りできないので、流通業界も苦しんでいる。

その背景には、生産調整の限界と農家の疲弊を放置して、米不足を招いた政策の問題があり、「流通が悪者→米不足」ではなく、「米不足→流通が混乱」という流れだ。本末転倒にしてはいけない。

しかし、在庫が増え、資金繰りが限界にきて（融資の返済期限までに米を売却せねばならない）、損切りしてでも傷が浅いうちに売り急ぐ業者が増えてくると、値崩れを起こす可能性がある。年が明けると「新米」表示ができなくなるので、そのあたりは1つのターニングポイントになるとの見方もある。



■Q4 なぜ、増産から減産に方向転換されたのか

元凶は財政制約である。流れは、「前政権＝増産に舵→価格下落時の措置なし→現場不安→新政権＝やはり予算出せない→生産絞るしかない」というものだ。

石破政権で、生産調整の限界を認識し、増産へ舵を切るとともに、米価下落時のセーフティネットも検討されたが、財政制約で、セーフティネットは出てこなかった。

米価下落の不安が広がりつつある中、新政権になり、積極財政でセーフティネットが実現できるかと思いきや、やはり、財政制約で難しいね、となり、ならば、生産を絞り込んで、価格維持する方向しかなく、元の木阿弥に戻ってしまった。その根拠には財政制約があることを押さえる必要がある。

コメ騒動で高騰した米価は、予想以上の豊作で、米価暴落の危機さえ出てきた。このチグハグな事態からわかることは、生産予測も、需要予測も難しいということで、農家、農協、自治体もよく頑張ってきたが、生産で調整するのは限界に来ている、ということだ。需給に余裕を持たせることが必要だ。生産調整から出口調整に転換すべきだ。

そもそも、何をどれだけ作るかは経営者の判断に委ねられるべきである。これからは、政府の需要見通しに従って再生協議会を通じて農家に生産量を割り振るような形でなく、自由な生産を促すべきだ。

そして、市場で決まる米価は小売中心に消費者に買いやすい水準で形成されるので、農家がコスト割れしないように、5kg3,500円を下回ったら、つまり、生産者段階60kg 25,000円を下回ったら、その差額を農家に直接支払いするセーフティネット政策を導入すべきだ。これは、消費者には安く、生産者の所得は確保できる、双方win-winの直接支払いだ。

需給にゆとりができれば、中国のように1.5年分とは言わなくとも、1.5 か月分の現状の備蓄を1年分の備蓄に増やすべきだ。そうすれば、年間200万トンが増産できる。国家備蓄は安全保障のために負担すべきコストで、最優先で財源を確保すべきだ。1.5 か月しかなかったら、不測の事態に子どもたちの命は守れない。

石破政権では、増産に舵を切る方向性は出されたが、セーフティネット政策が出されなかった。圃場の区画を広げてコストダウンとスマート農業と輸出だと。これがセーフティネットと言われても、それは違う。

「コストダウンとスマート農業と輸出」の掛け声ばかりはあるが、やれる地域は頑張っほしいが、我が国には、棚田に象徴されるように、農地面積、農家数、農業生産額で、いずれも4割前後を占める中山間地が広がり、零細分散圏の集約化は容易ではない。

増産して輸出すればよい、というのは、日本米の輸出をどれだけ急拡大できるかの現実を無視だ。その前に米価下落で農家は苦しむことになる。

一部の担い手への集中だけでは農村地域が維持できないことは認識されてきている。農村現場では定年帰農、兼業農家、半農半X、有機・自然栽培をめざす若者、耕作放棄地を借りて農業に関わりようとする消費者グループなど、多様な担い手がいて、水路や畔道の管理の分担も含め、地域コミュニティが機能し、資源・環境を守り、食料供給も確保される。

「あと5年以内にここで米を作る人がいなくなる。ここは住めなくなってくる」という地域が続出してきている中で、急激な耕作放棄地の増加、農家の高齢化、農村集落機能の低下に歯止めをかけるために、私が提案しているのは、下記の施策体系だ。

- ① 農地10a当たり3万円程度の食料安保基礎支払いに、中山間地は3万円程度上乗せ。
- ② 米価が60kg25,000円を下回ったら差額を補填する(麦大豆などの転作への交付金は維持する)。
- ③ 備蓄は1年分規模に増やし(毎年200万トンずつ買入)、需給動向に応じた買上げと放出のルールを明確化する。さらに、輸入小麦のパンや麺をコメで代替し、飼料用の輸入トウモロコシもコメで代替し、油脂類も米油で代替する需要創出に財政出動する。

輸入小麦を米に置き換えたら、それだけで食料自給率は49%まで上げられる。米の活用は大きな可能性を持っている。

こうした施策の基本的な部分は、約3兆円の予算増額でできる。今の2兆円の農水予算に足しても5兆円。以前の農水予算は実質5兆円超えていた。元に戻すだけだ。

次のページへ続きます



天秤座 (9/23~10/23)

【全体運】次第に動きが激しくなっていきます。気持ちの切り替えが大事。駄目なものは横に置き一点集中で突破を

【健康運】トイレは早めに。疲れもためないように 【幸運の食べ物】プロッコリー

■Q5 適正米価をどう実現すればよいか

新政権の農政に対して、米価下落を懸念していた生産サイドからは評価の声があり、逆に消費サイドからは米価が下がらない可能性への懸念が生じている。生産者と消費者が分断された状態にある。

あるテレビ番組で生産者と消費者の双方に街頭で適正米価を聞いたところ、生産者は3,500円/5kg くらい、消費者は2,500円くらいだった。生産コストは上昇しており、一方、国民所得は30年で150万円近くも減少している。双方の歩み寄りをめざせ、というのは無責任だ。水田には10兆円規模の洪水防止効果もある。それは価格に反映されていない。

輸入米が3,000円台で売られているので、今の4,000円を超える価格だと、価格を維持しても、輸入米に置き換わってしまうことで、国内のコメ市場が縮小してしまう。

どうしたらいいか。簡単だ。双方のギャップを財政出動で埋めればよい。日本農業新聞の読者アンケートでもこの政策を求める声が一番多い。生産者のコストに見合う価格を市場価格が下回ったら、その差額を直接支払いする政策を導入すれば、消費者は安く買えて、農家は所得が確保できる。「価格にコミット(関与)しない」政策というのはこういう政策だ。では、どうして行われぬのか。財政制約だ。

おこめ券に4,000億円支出するなら、同額を農家補填に振り向けたほうが間違いなく根本的解決になる。コスト割れを回避できる補償基準が明示されれば、農家は経営計画が立てられ、消費者も安く買える。安心して増産できるセーフティネットと備蓄を含む政府在庫の買入・放出ルールを明確化した運用で需給・価格を安定化させ、農家と消費者の双方を守る政策が待たれる。

補正予算を見ても、規模拡大、スマート農業、輸出などの予算はあるが、消費者と農家の適正価格のギャップを埋める差額補填のための政策は示されていない。

農業センサスで、5年で25% 農家が減少したと示された。現実には、さらに加速している。あと5年以内にコメを作る人がいなくなるという地域が続出するおそれがある中で、農家の所得を確保し、消費者は安く買える政策を急がないと、食べるものがなくなってくる。

この危機的事態を日本の政治・行政が十分認識できずに能天気であることは本当に深刻だ。いざというときに命を守るのを「国防」というなら、食料、それを生み出す農業こそが安全保障、国防の一目一番地だ。最優先の予算配分をしなくてはたいへんなことになる。

農業にこそ積極財政だ。



展着剤の効果と種類について



志賀高原営農経済センター
武田 弦八



展着剤効果

病害虫を防除するために農薬を散布すると思いますが、農薬だけでは散布した薬液が付着しづらく、防除効果が低くなる場合があります。展着剤を加用することで、薬液の表面張力を下げ、濡れる面積を広くし、付着力を高めることで防除効果をさらに上げることができます。作物によっては生育がスタートしている時期だと思しますので、今回は各展着剤の効果と種類についてまとめました。

1 通常展着剤 (マイリノー、まくぴか、ハイテンパワーなど)

薬液の表面張力を下げ、濡れる面積を広くし、付着力を高める。表面が濡れにくく、付着しづらい作物に対して効果的、また、種類によっては泡立ちを抑える効果もあります。使用方法や倍率等は各防除暦や品目ごとの特報を参考にしてください。過度な加用は、かえって防除効果を低下させる可能性があります。

2 機能性展着剤 (ササラ、スカッシュ、ニーズ、アプローチBIなど)

薬液の付着力の向上や作物の内部に浸透移行することで、農薬の防除効果を高めます。また、一般的に対象の病害虫や混用する農薬によって用途が変わり、展着剤を選定することが多いです。使い方や混用する農薬によっては薬害を起こす場合もあるので、注意して使用して下さい。

3 固着性展着剤 (アビオン-E、K.Kステッカーなど)

名前の通り、薬液を作物表面にしっかり固着させることに期待でき、薬液が流れ落ちにくく、防除の持続性が向上します。散布後の降雨でも農薬の効果が残りやすく、降雨が続く防除の間隔が空きやすい時期は病害虫被害が高まりやすいため、加用することをおすすめします。

展着剤を使用することで、作物や散布条件により汚れ・薬害が発生する場合がありますので、使用上不明な点は各担当に相談して下さい。



蠟座 (10/24~11/22)

【全体運】自分のための時間を取りにくいときです。優先順位を整理して動きましょう。掃除がお勧め。不用品は処分して
【健康運】生活リズムを守って。発酵食品で腸をきれいに 【幸運の食べ物】ホウレンソウ

次代を担う！ 輝く若手生産者

地元を盛り上げたい
青年部活動も積極的に

力をいれていること

青年部の副部長をしており、若い農家と一緒に地元を盛り上げたいと思っています。青年部の活動を通して他の地区の農家との情報交換も力をいれています。栽培技術の話題はもちろんですが、趣味が一緒など意外な共通点で仲良くなることもあるので交流の場には積極的に顔を出すようにしています。

これからの挑戦したいこと

りんごを栽培するだけでなく、農家ならではの美味しい食べ方などを発信していきたい。贈答用の綺麗なりんごが、気候条件など環境

地元の高校を卒業し、果樹試験場で2年学び、就農。現在は両親と一緒に農作業に励んでいる。畑から見える見晴らしの良い景色が大好き。

主な生産物

りんご(2町歩)
米(1.3町歩)

就農のきっかけ

子どもの頃から祖父や父の後を追って畑で遊んでいたのですが、2人の姿をみて自然と農家の道に進んでいました。高校生活でも地域授業の一環でりんご栽培を行ったりと、りんごが生活の一部になっていました。



飯綱町

こばやし けいすけ
小林 敬育さん(34)

趣味や楽しみ

によって作りづらいので、中身は一緒の家庭用のりんごを美味しい食べ方と合わせてもっと普及していきたい。

音楽(吹奏楽、バンド)
ユーフォニアムの演奏を今でもしています。地域の公民館やホールでの演奏会、子ども向けのレッスンなども行っています。



畑から見える景色



荷造り中のりんご



射手座(11/23~12/21)

【全体運】上昇運です。最初はスムーズさを欠いても挽回できます。説明書はきちんと読んで。非常持ち出し袋は中身を点検
【健康運】好転の兆し。体を動かせばさらに元気に 【幸運の食べ物】カブ



おらほのお元気さん



● 趣味・生きがいについて教えてください。

小学校の頃から絵を描くことが好きで、退職を機に町の絵画教室で水彩画・油絵を始めました。
94歳になった現在も絵を描くことは生きがいになっています。



● 元気の秘訣はありますか？

毎日NHKのラジオ体操と、30分～1時間くらい散歩をしています。
一番はぐっすり眠るようにしていることだと思います。

● 今後の目標・やりたいことは何ですか？

今よりも大きいサイズの油絵と水彩画を描いてみたいです。
それから、日本画も描いてみたいです。



長野市
やまだ ゆきお
山田 幸雄さん



「おらほのお元気さん」に出ただけの方を募集します！

対象：男女問わず幅広い年齢の方

ご連絡先 企画管理部総務課 ☎026-224-0550

● 趣味・生きがいについて教えてください

家の隣にある畑での野菜作りです。うり、なす、ピーマンに大根、白菜、野沢菜。ばれいしょは県外の親戚等にミカン箱をつめて送っています。かぼちゃも美味しいと評判です。野沢菜は漬物にして県外に送っています。自給自足もありますが、お裾分けをしてみんなに喜ばれるのが生きがいです。



● 元気の秘訣はありますか？

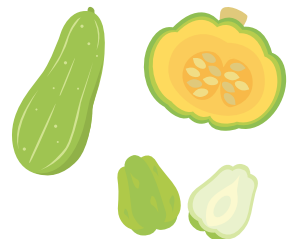
毎年中学校時代の同級生との同級会を行っていて、23人中20人が集まって気心知れた仲間がたくさん話ができ元気が出ます。野球や相撲を見ることも元気の秘訣です。

● 今後の目標・やりたいことは何ですか？

健康に気を付けて、今後も道路の草刈り等地域の皆さんへ、私に出来ることは手伝っていきたいです。



長野市
こばやし ゆきお
小林 幸男さん



山羊座 (12/22～1/19)

【全体運】困り事はあるものの助けてくれる人もいるとき。相談するなら早めに。家族とはよく会話を。すれ違いを防げます
【健康運】けがややけどに気を付けて。毎日の散歩が◎ 【幸運の食べ物】イチゴ

ここらでいっぷく

最近のこと



ながの西部ブロック理事
宮澤 正俊

正月、6年ぶりに炊飯器を新調した。「毎日おいしくご飯を食べよう!」と、ネット記事で最も評価の高い機種を選んだ。全国70の主要銘柄(「にじのきらめき」がないのが残念だが)や新米・古米の別、好みの炊き加減などの選択ができる優れたものだ。早速、艶、ふっくらモチモチ感、そして甘みに感動した。炊き立てはもちろん、ラップで保存したものをレンチンしても美味しさは殆ど変わらない。消費者にお米の良さを最大限に届けようとする、メーカーの技術力と探求心には頭が下がる思いである。

2月、憲政史上初となる女性総理の誕生から4カ月、高市内閣2.0が本格始動した。内憂外患こもこも至る昨今だが、二人の女性閣僚の毅然とした言動や覚醒したと評判の大臣たちへの期待も膨らむ。適材適所でポテンシャルを引き出す采配が奏功しているのか、新たなリーダーと新チームが日本をどう導くのか、一国民として注視していきたい。

先日、中条7会場の組合員懇談会を終えた。約90名の皆様から、営農経済・金融共済のほか貴重なご意見や要望をいただいた。「窓口の金融タレットが苦手、大変だ」などの切実な声がある一方で、西山支所はWEBアプリの導入率が高いと言う。組合員の高齢化は進むが、最新のIT機器や様々な農機具を使いこなす高齢でもパワフルな先輩方の姿に元気づけられる。店舗や各センターは限られた人員ではあるが、こうした日々の営農と暮らしを支える地域組合員の重要なインフラであり拠点機能を果たしている。

5月の総代会を経て新たな体制がスタートする。農協及び組合員にとつて、より良い事業展開を期待するとともに、微力ながらその一翼を担いたい。

病院だより

認知症の予防

JA長野厚生連
篠ノ井総合病院病院
認知症認定看護師

福島 一欽

病院ホームページ
はこちらから



〈生活習慣を改善すると認知症の発症率が下がる〉

今回は認知症の予防についてのお話です。厚生労働省が認知症対策のために立ち上げた利根プロジェクトが「生活習慣を改善すると認知症の発症率が下がる」という研究結果を出しました。その中で効果をあげたとされる3つの方法についてご紹介します。

①食事:青魚を食べる

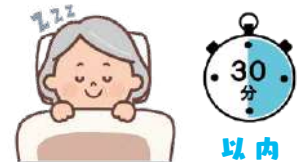
青魚に含まれる栄養素【DHA、EPA】は、神経細胞の膜を保護して細胞死を防ぐ効果があるといわれています。動脈硬化を予防する効果も期待できます。



②睡眠:毎日30分以内の昼寝を習慣づける

睡眠の悪化が認知症の発症要因となっている説があり、昼寝の指導がすすめられました。

30分以内の昼寝は認知症予防に効果的だったとされましたが、60分以上の昼寝はかえって悪い結果が出たという方向があり、昼寝で寝すぎないように注意が必要です。



③運動:一日3分の軽運動で脳を活性化

このプロジェクトで取り組まれたのが「フリフリグッパ体操」です。足踏みをしながら腰を左右に振り、両腕を屈伸してゲーとパーを繰り返す簡単な運動で、上半身と下半身の別々の動きを制御することで脳を活性化させます。認知症予防では、一度に2つ以上複数のことに取り組むとより効果があるといわれています。



こうした予防介入を行ったところ、介入を行った群は行わなかった群と比較して、認知症の発症率が30%低いという結果になりました。気になる方は日々の習慣の中に取り入れてみてはいかがでしょうか。



水瓶座 (1/20~2/18)

【全体運】効率が良くても人間関係でつまづいてしまうとかえって時間がかかることも。ルールを守って進めた方がスムーズ
【健康運】ロコミで人気の健康法を試してみましょう 【幸運の食べ物】ラディッシュ

川柳の部

小宮山正雄 選

○特選

幸せの数と思えばシワも良し

外谷 千恵子 飯綱町

選評：何でも前向きにとらえる作者、明るい非常にいい句だと思います

○佳作

あせらずに持ちつ持たれつ我夫婦

花岡 則行 長野市

若きは鳥人のごと冬五輪

飛田 一子 千曲市

ふるさとを語えば香る草餅よ

坂口 美智子 千曲市

「もつてえねえ」亡母の口ぐせ吾に宿る

小林 紀子 飯綱町

断捨離をする掛け声の百回目

柄沢 満則 坂城町

○軸吟 絞り出す汗で優勝引き寄せる

(敬称略)

俳句の部

丸山晶子 選

○特選

通学路八文小さき雪の跡

大沼 瑞紀 飯山市

選評：昭和30年代くらいまで靴のサイズに文を使っていたような気がする。八文はおよそ19センチ、一年生くらいかな。通学路に残った賑やかな足跡が朝の光にくっきり。

○佳作

寒緩む畑の黒土にぎりしめ

中村 道子 長野市

ピーククピーク日を浴び群るる裸木に

藤沢 志磨子 飯綱町

露味噌やでんと松代焼の鉢

柄沢 満則 坂城町

春愁や廃校の名の信号機

松本 宏要 長野市

紙袋新芽プチプチ残り芋

山上 健一 長野市

春寒の鉛筆の散る投票所

晶子

(敬称略)

短歌の部

高野 等 選

○特選

なんてんの雪を落して絵手紙に友に出しては喜こばれたり

外谷 千恵子 飯綱町

選評：「南天と雪」の絵手紙を友へ知らせる。

○佳作

ネコじゃらし強風に吹かれ種こぼし春には芽生えて子孫をふやす

林 和子 坂城町

ホーレン草抜かんと畑に踏み入れれば泥濘にして長靴ぬげず

宮本 律子 千曲市

お仲間と揃って温泉おしゃべりお茶のみお昼寝と極楽ひと日

小林 紀子 飯綱町

激しけれ降り積む雪を片づけぬ八十路の吾れの大仕事なり

久保田 貞夫 飯山市

庭先の獣徘徊雪に跡今朝羚羊の姿確認

大沼 瑞紀 飯山市

春告げる玄関先の福寿草郵便受けに一通の手紙

選者

(敬称略)

先月号に掲載いたしました短歌「初詣ハトの隙見て雀たち善光寺にて餌をついばむ」において、作者名を誤って掲載してしまいました。正しくは「久田肇」様の作品です。久田様と読者の皆様には再三なるご迷惑とご不快の念をおかけしましたことを、心よりお詫び申し上げます。今後は2度と繰り返さないよう、複数名での確認作業の徹底、検証時の氏名の再確認など校正体制を一層強化し、正確な情報提供に努めてまいりますとともに、重ねてお詫び申し上げます。

文壇大募集

●募集作品 川柳・俳句・短歌：お題「自由題」

●締め切り 4月17日(金)必着 ※選考作品は6月号にて発表します。

●応募先

〒380-0936 長野市大字中御所字岡田131-14 JAながのVivid(川柳・俳句・短歌)募集係(いずれかを記入)

お願い

川柳：1人2句以上3句以内(厳守) 短歌：1人2首(厳守) 俳句：1人2句(厳守)

- 未発表に限りです。
●誤字掲載を防ぐため必ず楷書での投稿にご協力下さい。漢字にはふりがなをふって下さい。
●氏名・住所・電話番号の記入を必ずお願いいたします。

魚座 (2/19~3/20)

【全体運】順調運ですが予想外のことも。予定には余裕を持たせて。臨機応変に動けば楽しいことが増えていきそうです
【健康運】喉をよくケアして大切に。カリンや蜂蜜が味方 【幸運の食べ物】レタス



お便りコーナー

みなさまのお便りをお待ちしております。

日 も長くなり暖かくなってきましたのでウォーキングを始めました。野の花オオイヌフグリが咲き、庭には福寿草、リュウキンカと黄色の花が咲いています。元氣貰える日々です。今年は今女の私も花に負けない様に元氣出して過ごしたいものです。早く直れ、坐骨神経痛!!

(長野市 西沢さん)



ト ラクターも除雪機も年数が経って買い替えの時期ですが、あとの位農業できるかなあ。とそんな事を考える歳になりました。

(信濃町 北村さん)



自 自動車の任意保険が満期で、自動車共済に一般損保から切り替えるところ、従来に比べ保険料が安くて助かりました。

(山ノ内町 山田さん)



家 の光の愛読者です。1月号に「ぼかし肥」の作り方が掲載されてお作りしてみました。有機質肥料を使ったトマトや野菜、美味しいものが作れるのが楽しみです。



(長野市 小池さん)

数 年前から、梅の木にたくさん実がなるようになり、梅仕事を楽しんでいます。市内にいる親戚にもお裾分けしたり、物々交換の役に立って来ています。今年も剪定も頑張つて少しでも大きな実がなるよう、挑戦してみようと思います。

(飯山市 佐藤さん)



三 寒四温けれど、今年の四温は暖かすぎましたね。

(長野市 湯田さん)



ち らし寿司は祖母の味です。鬼無里の山の中で育った私のちらし寿司は魚などが入らず、かんびょうやちくわ、にんじん、こんにゃくなどの野菜のみで作られていて味はしょうゆ味でした。いまでは祖母に習った様に私もこの味で料理を楽しんでいます。

(信濃町 金子さん)



日頃の出来事、感じたこと、趣味など、皆さまからのお便りをお待ちしております。

●宛先 〒380-0936 長野市大字中御所字岡田131-14

[JAながのVividお便りコーナー]係まで

●締切 4月17日(金)必着

ハガキで応募される方は、切手代が85円になるようご確認ください。

5月号に掲載された方の中から抽選で2名様に「幻の米(パックご飯)」をプレゼント!

※当選者の発表は発送をもってお知らせいたします

①住所 ②氏名・年齢 ③電話番号 ④お便りを お寄せください	85	380-0936
		長野市大字中御所字岡田131-14
		JAながのVivid
		「お便りコーナー」係

A 先月号の答え

1	ア	6	ラ	9	レ	14	ハ	18	サ	21	ミ
2	シ	オ	7	ジ	11	ツ	15	ウ	ズ		
3	ウ	イ	10	シ	ン			20	ス	ズ	
4	シ	ワ	13	ボ	コ	ウ					
5	ヨ	テ	イ	17	イ	チ	ゴ				

解答 A B C D E
チ ラ シ ズ シ

Vivid 「クロス」 出題: ニコリ

毎月出されるクロスワードを解いてステキなプレゼントをゲット!!

タテのカギ

- 潮干狩りでよくとれる二枚貝
- ガンソリンは——性の高い液体です
- 海に浮かべて目印にします
- ゴロゴロゴロ...ピカッ!
- 工事が終わり建物が完成すること
- 相撲を取る人のこと
- 連載ではありません
- 伊勢神宮は——と外宮に分かれています
- 白神山地を象徴する木
- トランプのJ、Q、Kのこと
- 唱歌「春の小川」に出てくる花

ヨコのカギ

- ナノハナと呼ばれることもあります
- は流流仕上げを御覧じろ
- 若いメンドリが生んだものには二つ入っていることも
- 桜が咲く時期ならではのレジャー
- 竿や糸、針を使って楽しめます
- 津軽、関門、ドーバーといえ
- セロリやミツバは——科の野菜です
- うわ、服にコーヒーの——がついちゃった
- 北口榛花選手の専門種目
- お金を入れます。春に買うと「お金で張る」から縁起がいいそうです
- 転換しようと散歩に出た
- 田植えに向けて育てます
- 酔っぱらって巻く人もいます

Q 二重マスの文字をA~Eの順に並べて出来る言葉は何でしょうか?

1	6	8		16	19
2				13	
		9	10		17
	7			14	
3			11		20
4				15	18
5			12		

FAX 026-224-2212

- ハガキの場合
- こたえ
 - 住所
 - 氏名・年齢
 - 電話番号
 - JA・広報の意見、日頃の出来事、何でも結構です

85	380-0936
	長野市大字中御所字岡田131-14
	JAながの
	Vivid クイズ 係

内容を「お便りコーナー」に掲載させていただく場合があります

JA自動車共済ご加入のみなさまへ

万一の事故時の連絡先

レッカー移動や故障時の応急対応が必要な場合の連絡先

JA 共済事故受付センター

JA 共済サポートセンター

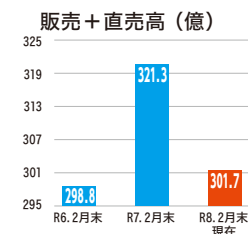
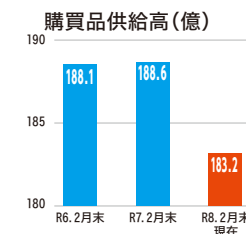
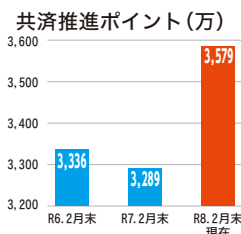
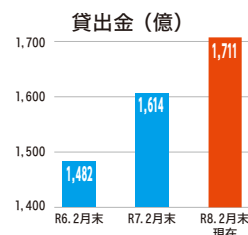
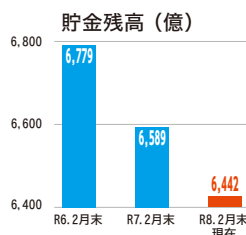
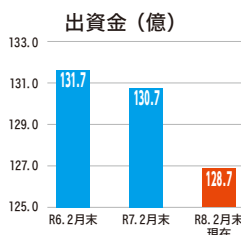
フリーダイヤル 0120-258-931

フリーダイヤル 0120-063-931



私たちのJA(令和8年2月末現在)

組合員数	63,429人
(正組合員)	27,210人
(准組合員)	36,219人
出資金	128億7,968万円
貯金	6,442億1,930万円
貸出金	1,710億9,315万円
共済推進ポイント	35,785,775
購買品供給高	183億2,404万円
販売品販売高	277億8,489万円
直売事業高	23億8,664万円



年金相談会

年金に関するご質問、ご相談(年金請求手続き・年金制度のしくみ等)に年金の専門家が無料でお応えします。

開催日 令和8年

- 4月21日(火) 高山支所
- 5月12日(火) 須坂支所
- 5月20日(水) 野沢温泉支所
- 5月23日(土) 西山支所
- 6月 2日(火) 志賀高原支所
- 6月10日(水) 木島平支所
- 6月17日(水) 坂城支所
- 6月24日(水) ちくま埴生支所・常盤支所
- 6月27日(土) 長野平南支所

時間 各回10:00~15:00

※ ご相談にお越しの際は、以下の書類をご持参ください。

- 年金手帳または年金証書(ご本人・配偶者)
- ねんきん定期便

ご予約はこちらのQRコードから、または店舗の窓口までお問い合わせください。



理事会だより

第10回理事会で次の事項が検討されました。

日時 令和8年2月25日(水)

協議事項 (1)令和7年度1月末事業実績について

決議事項

- 第1号議案 コンプライアンスマニュアルの改正に関する件について
- 第2号議案 令和8年度コンプライアンスプログラムに関する件について
- 第3号議案 職制規程(職務分掌兼職務権限表・機構図)の一部変更に関する件について
- 第4号議案 定年延長に伴う関係諸規定の変更に関する件について
- 第5号議案 出資口数の減少に関する件について
- 第6号議案 A・コープファーマーズ北長野店出店に伴う株式出資に関する件について
- 第7号議案 子会社の令和8年度事業計画に関する件について
- 第8号議案 令和8年度貸付金利率の最高限度、及び同一人に対する信用の供与等の最高限度額、並びに借入金の最高限度額に関する件について
- 第9号議案 不良債権処理方針に関する件について
- 第10号議案 令和8年度余裕金運用方針に関する件について
- 第11号議案 いいつなフルーツセンター選果機更新に伴う固定資産取得に関する件について
- 第12号議案 役員責任調査委員会の答申に関する件について

報告事項

- ①令和7年度 みのり監査法人 期中監査Ⅲの結果について
- ②令和7年度 決算監事監査実施要領について
- ③令和8年度 監事監査方針及び監事監査計画について
- ④反社会的勢力等との取引排除の報告について
- ⑤不祥事再発防止策の取組状況について
- ⑥令和8年度 役員報酬審議会答申について
- ⑦令和7年度決算実施要領について
- ⑧組合員資格喪失者処理状況について
- ⑨令和8年度余裕金運用計画、及び第1四半期余裕金運用計画について
- ⑩その他

信州産 買って推し! 食べて推し!

こく しょう こく さん

国消国産

信州産もっと推し党



JA長野県
信州産もっと推し党 藤森 慎吾

賃貸住宅・事業用テナントをお探しの方のお問い合わせお待ちしております

所在	間取	家賃 (万円)	共益費		敷金 礼金	おすすめポイント
			駐車場			
長野市内の賃貸アパート・戸建・マンション	1K	3.7	込み	1ヶ月	スーパー・コンビニ近く 買い物に便利	
	アパート		込み	なし		
小柴見	2DK	4.0	込み	2ヶ月	各居室に収納付き	
	アパート		込み	なし		
三才	2DK	4.0	込み	2ヶ月	三才駅前の好立地	
	アパート		込み	なし		
川合新田	2DK	4.7	2,000円	2ヶ月	2階の角部屋	
	アパート		1台1,000円	なし		
北堀	3DK	6.1	2,000円	2ヶ月	朝陽駅近くのマンション	
	マンション		1台2,200円	なし		
吉田4	1LDK	6.5	込み	2ヶ月	駐車3台可能の ロフト付き平屋	
	戸建		込み	なし		
上松4	2DK	7.5	込み	2ヶ月	フルリノベーション物件	
	戸建		込み	なし		
吉田3	3LDK	7.5	3,000円	2ヶ月	日当たりの良い最上階	
	マンション		込み	なし		

賃貸物件のオーナー様へ

賃貸物件の管理は弊社へお任せください!

オーナー様にとって煩雑な管理業務のお手伝いを致します。

例えば・・・

入居者の募集・入金管理・クレーム対応・修理対応・更新業務・退去対応など

「今後の賃貸経営が心配」という方はお気軽に、弊社へご相談ください。

不動産のことならジェイエイながのサービス(株)にご相談ください

土地・建物の
無料査定

土地の買取り
(当社規定によります)

土地・建物の
有効活用

(公社)長野県宅地建物取引業協会会員 (公社)全国宅地建物取引業保証協会会員
(公社)首都圏不動産公正取引協議会加盟 宅地建物取引業 長野県知事(6)第4380号
 豊かで住みよいまちづくりに貢献する 〒380-0803 長野市三輪1-1-16
ジェイエイながのサービス

賃貸 ☎026-256-8882 **売買 ☎026-256-8883**
 ちくま支店 ☎026-272-2580 みゆき支店 ☎0269-63-2230
 北長野通り、柳町保育園向い <https://www.jns-net.jp/>

葬儀・法事の
相談は

■JA虹のホールちくま
千曲市大字鑄物師屋200
☎0120-735-482

■JA虹のホールさかき
坂城町大字坂城6199-1
☎0120-735-482

■JAホールしなの
信濃町大字柏原2566-15
☎0120-005-577

■JAホールいづな
飯綱町大字普光寺937
☎0120-210-983



初春の摘みたての若葉に心を込めて
静岡県産100%



はいなん茶



(200g×5) 1kg

JA銘茶

銘柄	規格	当用価格(税込)	商品説明	発売時期の目安
緑春	1kg(200g×5本)	18,900	手摘みの新芽を原料とした走り新茶商品です。旬の香りをお楽しみください。	5月上旬
深むし茶	1kg(200g×5本)	12,420	新芽を十分に蒸して作った商品です。茶葉は細かいですが、味とコクをお楽しみください。	5月中旬
緑風	1kg(200g×5本)	10,800	充分日光を得た充実した新芽を原料としています。中身の濃い味をお楽しみください。	5月中～下旬
抹茶入玄米茶	1kg(200g×5本)	4,320	炒った玄米の芳ばしさと、煎茶のさっぱりとした味わいに、抹茶のまろやかなコクと鮮やかな緑色が加わった日本茶です。	通年販売
ほうじ茶	1kg(200g×5本)	4,320		通年販売

荒茶成分分析

消費者の皆様へおいしいお茶を提供することを目的として行っています。品質向上にも繋がります。

環境保全型農業ネットワークシステム

効率的な施肥、効率的な防除を図り、環境に配慮した新たな栽培技術向上を目標にしています。

農薬残留分析

168工場で行い、農薬残留基準値の10分の1以下を目標にしています。

お問い合わせ先

- | | | | |
|-------------------|--------------------------------------|---------------------|--------------------------------------|
| ○ ながの北部営農経済センター | TEL.026-253-6349
FAX.026-253-6763 | ○ ちくま営農経済センター | TEL.026-214-9973
FAX.026-214-8832 |
| ○ ながの経済センター | TEL.026-263-1665
FAX.026-263-1667 | ○ 須高営農経済センター | TEL.026-245-8944
FAX.026-248-3426 |
| ○ ながのさいがわ営農経済センター | TEL.026-267-2311
FAX.026-267-2805 | ○ みゆき生活配送センター(旧宅配C) | TEL.0269-62-0152
FAX.0269-67-2857 |
| ○ ながの中部営農経済センター | TEL.026-254-2523
FAX.026-254-2512 | | |

農家さんいつもありがとうございます

その仕事手伝わせてください

生産者の皆様へ

- パートさん・アルバイトさん探しがはかどらず農作業に困っていませんか？
 - 農業は天候による中止が多く農繁期のみ人手が必要となります。安定した長期の仕事を求める方々に手伝っていただくことは厳しい業界です。
- まずは自らパートさんを探してみてください
それでもダメならこのアプリを使うしかありません
- その仕事を手伝ってくれる方は
すぐ近くにたくさんいます



利用方法

ダウンロード方法

App Store または Google Play にアクセスし daywork で検索するか、カメラで QR コードを読み取り、表示されたアプリをダウンロードしてください。

iPhone/iPad



Android



ログイン方法

アプリを起動したら画面下にあるマイページのボタンを押します。
開いたページを下にスクロールすると生産者専用ログインフォームがあります。運営会社から渡されたアカウント情報を入力し、ログインを押すとログインできます。

使い方のコツ：自分がされて嫌なことは求職者にもしない

細かい使い方はアプリをご覧ください。

daywork は農業の労働力不足問題を根本的に解決し、生産者の作付面積の調整、規模拡大による所得向上に貢献できるようにサービスの改善に全力で取り組んでまいります。

本サービスのご利用を希望する生産者の方、また、不明点のある方はサービス運営会社までお問い合わせください。☎ 0467-84-9459

JAながの × 1日バイトアプリ デイワーク daywork